

ZMLUVA
o používaní dátovej služby
INTERNETOVÉ PRIPOJENIE

č. 1501

uzatvorená v súlade s ust. §43 Zákona 610/2003 Z. z. o elektronických komunikáciách medzi:

Meno a priezvisko (Organizácia): **OBEC Toporec - komunitne centrum**
Adresa (poštová): **Námestie sv. Michala 76/2**
Kontakt: _____
IČO: _____
DIČ: _____
IČ DPH: _____
(ďalej len "používateľ")
a
Obchodné meno: **NETON IT s.r.o.**
Sídlo: **Novoveská cesta 31, 054 01 Levoča**
IČO: _____
IČ DPH: _____
Bankové spojenie: _____
Zastúpená: **Ing. Ľubomírom Maslejákom, konateľ**
Registrácia: _____
(ďalej len "poskytovateľ")

1. Predmetom Zmluvy je poskytovanie dátovej služby INTERNETOVÉ PRIPOJENIE (ďalej len „Služba“) používateľovi poskytovateľom.
2. Objednaná Služba a cena za jej poskytovanie je uvedená v OBJEDNÁVKE DÁTOVEJ SLUŽBY INTERNETOVÉ PRIPOJENIE (ďalej len Objednávka), ktorá je neoddeliteľnou súčasťou tejto zmluvy.
3. Na základe Objednávky sa poskytovateľ zaväzuje poskytovať používateľovi objednanú Službu a používateľ sa zaväzuje zaplatiť sumu poskytovateľovi za poskytovanie tejto Služby podľa dohodnutých cenových a platobných podmienok
4. Klientské zariadenie pre využívanie poskytovanej služby ostáva majetkom poskytovateľa a pri zániku tejto zmluvy je používateľ povinný toto zariadenie vrátiť
5. Fakturačným obdobím (ak nie je uvedené inak) je kalendárny mesiac.
6. Podpisom Zmluvy používateľ súhlasí so zasielaním faktúr v elektronickej podobe elektronickou poštou, ak výslovene nepožiadá o papierovú formu.
7. Práva a povinnosti zmluvných strán a podmienky poskytovania a používania Služby sú uvedené vo Všeobecných zmluvných podmienkach, ktoré sú neoddeliteľnou súčasťou tejto Zmluvy a sú zverejnené na webovom sídle poskytovateľa.
8. Podpisom Zmluvy používateľ udeľuje poskytovateľovi súhlas podľa § 7 odst. 1,2,10 a 11 a § 23 zák. č. 428/2002 Z.z. o ochrane osobných údajov v platnom znení na spracovanie svojich osobných údajov ich získaním, zhromažďovaním, využívaním, uchovávaním, zaznamenávaním, vyhľadávaním, usporadúvaním a/alebo poskytovaním na spracovanie v ekonomických a informačných systémoch poskytovateľa.
9. Zmeny alebo doplnky k tejto zmluve možno robiť len po vzájomnej dohode zmluvných strán a to v písomnej forme.
10. V prípade ak z niektorej Objednávky neplynie doba viazanosti, môže byť táto Objednávka ukončená výpoveďou ktorejkoľvek zmluvnej strany s výpoveďnou lehotou, ktorá uplynie v posledný deň kalendárneho mesiaca nasledujúceho po mesiaci doručenia výpovede druhej zmluvnej strane.
11. Poskytovateľ si vyhradzuje právo písomne odstúpiť od tejto zmluvy v prípade, keď používateľ nevyhoví podmienkam tejto zmluvy, alebo v prípade, ak poskytovateľ preukázateľne nebude môcť zo závažných dôvodov pripojenie ďalej poskytovať.
12. Táto zmluva je vyhotovená v dvoch exemplároch, pričom každá zo zmluvných strán obdrží jeden exemplár podpísaný oboma zmluvnými stranami.
13. Zmluva nadobúda platnosť a účinnosť dňom podpisu zmluvných strán.
14. Táto zmluva sa uzatvára na dobu neurčitú.

Dátum: 2016-01-01

Poskytovateľ:

NETON IT s.r.o.
Novoveská cesta 31, 054 01 Levoča

Používateľ:

1 Úvodné ustanovenia

1.1 Tieto Všeobecné podmienky sú neoddeliteľnou súčasťou Zmluvy o službe Internetové pripojenie a upravujú vzťahy medzi zmluvnými stranami, ktoré ju uzavreli.

1.2 Zmluvou o službe Internetové pripojenie (ďalej len "Zmluva") sa Poskytovateľ zaväzuje Používateľovi zriadiť prístup k verejnej elektronickej komunikačnej sieti internet a sprístupniť súvisiace služby a Používateľ sa zaväzuje zaplatiť Poskytovateľovi za sprístupnenie siete internet a poskytnutie súvisiacich služieb odplatu.

1.3 Poskytovateľ poskytuje služby verejnej elektronickej komunikačnej siete – pripojenie k internetu na základe Všeobecného povolenia Telekomunikačného úradu Slovenskej republiky č. 1/2005.

2 Základné pojmy

2.1 „Rozhranie“ je koncový bod siete, ktorý je fyzickým bodom, v ktorom sa Používateľovi poskytuje pripojenie k verejnej sieti (§4 ods. 4 zákona 610/2003 Z.z.).

Rozhranie je:

a) pri káblovom pripojení (IEEE 802.3 / Ethernet) účastnícka zásuvka, ak je inštalovaná, alebo vidlica prívodného kábla, ak zásuvka inštalovaná nie je,

b) pri rádiovom pripojení (IEEE 802.11 / Wi-Fi) priestor v bezprostrednej blízkosti antény prístupového bodu rádiového siete v smere vyžarovania.

2.2 „Koncové zariadenie“ je telekomunikačné zariadenie, ktoré umožňuje komunikáciu a pripája sa ku koncovému bodu siete (Rozhranie).

2.3 „Časová dostupnosť“ je percentuálne vyjadrenie, akú časť z celkového času (napr. jedného mesiaca) je služba dostupná na Rozhraní.

2.4 „Agregácia“ je súčasné používanie (zdieľanie) prenosového pásma elektronickej komunikačnej siete viacerými Používateľmi. Agregácia sa vyjadruje pomerovo v tvare 1:X, pričom X je počet Používateľov zdieľajúcich príslušné pásmo.

2.5 „Rezervácia pripojenia“ je pridelenie sieťových adries a prístupových údajov k Účastníkovej žiadosti o zriadenie pripojenia.

2.6 „Aktivácia pripojenia“ je aktivovanie rezervovaného pripojenia – začiatok dodávania služby na Rozhraní. Aktiváciu vykonáva Poskytovateľom poverený pracovník.

2.7 „Konfiguračný protokol“ je súpis Používateľovi pridelených nastavení pre prístup do verejnej elektronickej komunikačnej siete Poskytovateľa.

3 Uzatvorenie, trvanie a ukončenie Zmluvy, zriadenie a deaktivácia pripojenia

3.1 Používateľ žiada o zriadenie pripojenia tým, že Poskytovateľovi doručí žiadosť písomnou alebo elektronickou formou. Poskytovateľ na základe žiadosti a podľa dohody s Používateľom zriadi Rozhranie, ak ešte nie je zriadené, vykoná Rezerváciu pripojenia a vystaví Konfiguračný protokol.

3.2 Žiadosťou o uzatvorenie Zmluvy je Používateľ viazaný po dobu 60 dní od jej doručenia Poskytovateľovi. Táto doba sa primerane predlžuje, ak Poskytovateľ musel čakať na doručenie súhlasu vlastníka podľa bodu 3.4. týchto Všeobecných podmienok.

3.3 Zriadenie pripojenia sa vykonáva nastavením Koncového zariadenia a jeho pripojením k Rozhraniu prostredníctvom pracovníka Poskytovateľa alebo zmluvného partnera Poskytovateľa.

3.4 Ak bude pre zriadenie pripojenia nutné vybudovať v objekte alebo príslušných objektoch Rozhranie, umiestniť káblové trasy a telekomunikačné zariadenia, Používateľ je povinný zabezpečiť na vlastné náklady súhlas vlastníka nehnuteľnosti alebo povereného správcu a doručí ho Poskytovateľovi.

3.5 Zmluva začína plynúť dňom Aktivácie pripojenia.

3.6 Ak nie je v Zmluve určený čas jej trvania, platí, že sa uzatvára na dobu neurčitú.

3.7 Používateľ je povinný umožniť povereným pracovníkom Poskytovateľa prístup do miesta inštalácie počas celej doby trvania Zmluvy.

3.8 Zmluva zaniká uplynutím času, na ktorý bola uzavretá, dohodou zmluvných strán, odstúpením od Zmluvy, výpovedťou Zmluvy.

3.9 Používateľ môže odstúpiť od Zmluvy, ak mu Poskytovateľ:

a) oznámi zmenu zmluvných podmienok najmenej jeden mesiac vopred a Používateľ tieto zmeny neakceptuje,

b) neoznámi podstatnú zmenu zmluvných podmienok najmenej jeden mesiac vopred a to najneskôr do troch mesiacov odo dňa, kedy sa o podstatnej zmene zmluvných podmienok dozvedel,

c) opakovane ani po reklamácii neposkytuje pripojenie do siete internet a súvisiace služby podľa Zmluvy, všeobecných podmienok alebo ju poskytuje s podstatnými vadami,

d) opakovane neodstráni reklamovanú závalu poskytovanej služby v určenom čase.

3.10 Poskytovateľ môže odstúpiť od Zmluvy, ak Požívateľ:

a) opakovane neoprávnené zasahuje do zariadenia verejnej siete alebo takýto zásah umožní tretej osobe, hoci aj z neobľúbivosti,

b) nezaplatí cenu za poskytnutú službu ani 60 dní po jej splatnosti,

c) pripojí na verejnú sieť zariadenie, ktoré nespĺňa požiadavky osobitných predpisov, alebo používa také zariadenie v rozpore so schválenými podmienkami,

d) opakovane používa poskytovanú službu spôsobom, ktorý zneškodňuje kontrolu jej používania,

e) poskytuje službu tretej osobe bez písomného súhlasu poskytovateľa, v tomto prípade je povinný uhradiť poskytovateľovi škody vzniknuté touto činnosťou.

f) opakovane porušuje Zmluvu.

3.11 Požívateľ môže vypovedať Zmluvu uzavretú na dobu neurčitú z akéhokoľvek dôvodu alebo bez udania dôvodu.

3.12 Poskytovateľ môže vypovedať Zmluvu, ak ďalej nemôže poskytovať služby v dojednanom rozsahu alebo v potrebnej kvalite z dôvodov technickej neuskutočiteľnosti ďalšieho poskytovania služby.

3.13 Výpovedná lehota je rovnaká pre obe zmluvné strany a je jeden mesiac. Výpovedná lehota začína plynúť prvým dňom mesiaca nasledujúceho po mesiaci, v ktorom bola výpoveď doručená druhej zmluvnej strane a uplynie posledným dňom tohto mesiaca.

3.14 Ak Požívateľ vypovie Zmluvu pred dňom odovzdania služby do užívania počas lehoty uvedenej v bode 3.2, alebo odmietne službu prevziať, je povinný uhradiť Poskytovateľovi všetky náklady, vzniknuté v súvislosti so zriadením pripojenia.

3.15 Poskytovateľ má právo odmietnuť uzatvorenie Zmluvy alebo vypovedať Zmluvu, ak je zriadenie pripojenia alebo poskytovanie služby v požadovanom mieste alebo požadovanom rozsahu technicky neuskutočiteľné, alebo ak Požívateľ nezabezpečí potrebný súhlas v zmysle bodu 3.4 týchto Všeobecných podmienok.

3.16 Po ukončení Zmluvy je Požívateľ povinný vrátiť všetky zariadenia a ich súčasti, ak mu boli zapožičané alebo prenášané. V prípade straty, poškodenia, zničenia alebo prítiahov vo vrátení zariadení, je Požívateľ povinný nahradiť Poskytovateľovi vzniknutú škodu.

3.17 Pri ukončení Zmluvy sa cena za zriadenie a aktiváciu pripojenia nevracia, ani sa o ňu neznižuje cena za zriadenie a aktiváciu pripojenia na inom mieste.

4 Cena služby, účtovanie poplatkov za služby, zmena programu služieb, aktivácia a deaktivácia doplnkových služieb

4.1 Za služby sa účtuje cena podľa Zmluvy. Ak nie je cena v Zmluve uvedená, účtuje sa cena podľa platnej Tarify služby Internetové pripojenie

4.2 Tarifa služby internetové pripojenie je dostupná na <http://wifi.neton.sk>

4.3 Cena služby je účtovaná vopred za jedno účtovacie obdobie. Účtovacie obdobie začína prvý deň v mesiaci nasledujúcom po dni aktivácie pripojenia a trvá jeden kalendárny mesiac, ak nie je v Zmluve alebo Tarife určené inak. Cena služby účtovaná odo dňa aktivácia do začiatku účtovacieho obdobia (prvé obdobie) sa alikvótne znižuje.

4.4 Za službu poskytovanú kratšie, ako je účtovacie obdobie, sa účtuje alikvótne časť ceny služby. Ak služba obsahuje obmedzený objem merných jednotiek (napr. prenesených dát), objem týchto jednotiek môže byť upravený pomerne k cene.

4.5 O zmene programu služieb, aktiváciu a deaktiváciu doplnkových služieb žiada Požívateľ písomne na adresu sídla Poskytovateľa, pričom táto žiadosť musí obsahovať jednoznačnú identifikáciu Požívateľa a služby, a musí byť podpísaná Požívateľom alebo oprávnenou osobou. Poskytovateľ môže na základe vlastného uváženia akceptovať žiadosť doručенú aj inou formou, alebo nespĺňajúcu tieto náležitosti, akceptovanie takejto žiadosti však nie je nárokovateľné.

4.6 Ak Požívateľ uzavrel Zmluvu s viazanosťou na program služieb, Poskytovateľ môže počas trvania viazanosť žiadostí o zmenu programu služieb odmietnuť.

4.7 Poskytovateľ vykoná zmenu programu služieb, aktiváciu a deaktiváciu doplnkových služieb bezprostredne po prijatí a spracovaní žiadosti, pokiaľ to povaha služieb umožňuje. Pokiaľ má zmena vstúpiť do platnosti v inom termíne, musí to byť vopred dohodnuté medzi Požívateľom a Poskytovateľom.

4.8 Zmenou programu služieb sa ukončuje poskytovanie pôvodného programu služieb a dochádza k Aktivácii pripojenia s novým programom služieb a príslušnej zmene účtovného obdobia. Poplatok zaplatený za pôvodný program služieb sa upraví na alikvótnu výšku podľa doby skutočného poskytovania služby.

5 Základné práva a povinnosti zmluvných strán

5.1 Požívateľ má právo:

a) na uzatvorenie zmluvy s Poskytovateľom, ak nie je dôvod na jej odmietnutie,

b) poskytnutie služby v rozsahu dojednanom v Zmluve a za cenu podľa tarify,

c) na bezplatné odstránenie reklamovaných porúch, ktoré nezavinil,

d) vrátenie pomernej časti ceny za čas neposkytovania služby v prípade jeho zavinenia Poskytovateľom; toto právo musí Požívateľ uplatniť u Poskytovateľa najneskôr do troch mesiacov od obnovenia poskytovania služby.

5.2 Požívateľ je povinný:

a) používať službu v súlade so všeobecne záväznými právnymi predpismi, Zmluvou a všeobecnými podmienkami,

b) platiť cenu poskytnutej služby podľa Zmluvy alebo tarify,

c) používať iba zariadenia spĺňajúce požiadavky osobitných predpisov.

5.3 Podnik má právo:

a) na zaplatenie ceny poskytnutej služby podľa Zmluvy alebo tarify,

b) na náhradu škody spôsobenej na verejnej sieti alebo na verejnom telekomunikačnom zariadení,

c) odmietnuť uzatvorenie Zmluvy, ak jej poskytovanie na požadovanom mieste alebo v požadovanom rozsahu je technicky neuskutočiteľné alebo záujemca o službu nedáva záruku, že bude dodržiavať Zmluvu najmä preto, že je dlžníkom Poskytovateľa alebo Poskytovateľ už predtým odstúpil od Zmluvy s ním alebo vypovedal Zmluvu s ním

alebo ak Používateľ nesuslúsi so všeobecnými podmienkami d) dočasne prerušiť alebo obmedziť poskytovanie služby v jej zneužívaní, a to až do odstránenia zneužívania,

nezaplatenia splatnej ceny poskytnutej služby, a to až do zaplatenia a z dôvodu iného porušenia zmluvných podmienok Požívateľom.

5.4 Podnik je povinný:

a) uzavrieť Zmluvu s Požívateľom, ak nie je dôvod na jej odmietnutie,

b) predkladať Požívateľovi prehľadné a zrozumiteľné vyúčtovanie ceny poskytnutej služby,

c) oznámiť Požívateľovi podstatnú zmenu zmluvných podmienok zároveň ho informovať o jeho práve odstúpiť od Zmluvy, ak tieto zmeny neakceptuje, najmenej jeden mesiac vopred.

6 Reklamačný poriadok, garancie a záruky

6.1 Účastník je oprávnený podať reklamáciu:

a) na správnosť úhrady,

b) týkajúcu sa kvality poskytnutých služieb

a to najneskôr do posledného dňa nasledujúceho mesiaca po mesiaci v ktorom bola faktúra používateľovi doručená

6.2 Používateľ je povinný postupovať pri nahlasovaní porúch služieb, nekvality služieb a podávaní reklamácií podľa týchto Všeobecných podmienok.

6.3 Postupy neupravené vo Všeobecných podmienkach, sa spravujú a riadia §44 zákona 610/2003 Z.z. o elektronických komunikáciách v platnom znení.

6.4 Rýchlosť, dostupnosť a kvalita služby je garantovaná na Rozhraní. Poskytovateľ nezodpovedá za nedostupnosť, nekvalitu alebo nedosiahnutie parametrov služby, zapríčinené Koncovými zariadením, vedením od Rozhrania ku Koncovému zariadeniu alebo nastavením Koncového zariadenia.

6.5 Pre službu je garantovaná Časová dostupnosť podľa Zmluvy alebo podľa Tarify, ak nie je v Zmluve uvedená. Ak nie je priebeh účtovného obdobia dosiahnutá Časová dostupnosť stanovenom rozsahu, Používateľ má právo na vrátenie pomernej časti ceny za dobu nedosiahnutia Časovej dostupnosti. Toto právo musí Používateľ uplatniť najneskôr do 60 dní od posledného dňa účtovného obdobia, v ktorom k nedosiahnutiu Časovej dostupnosti došlo.

6.6 Poskytovateľ nenesie zodpovednosť za Koncové zariadenie, ani za dáta, prenášané prostredníctvom siete Poskytovateľa alebo siete Internet.

6.7 Reklamácia sa uplatňuje u Poskytovateľa do 30 dní odo dňa vyskytnutia sa vady.

6.8 Poskytovateľ písomne oznámi Používateľovi výsledok prešetrenia jeho reklamácie najneskôr do 60 dní odo dňa uplatnenia reklamácie, inak sa reklamácia považuje za uznanú.

6.9 Reklamácia vo veci prešetrenia ceny poskytnutej služby nemá odkladný účinok na zaplatenie ceny poskytnutej služby.

6.10 Poruchy a reklamácie služby si Používateľ uplatňuje v sídle poskytovateľa, písomne na adresu sídla poskytovateľa, pracovných dňoch v čase od 8:00 do 18:00 telefonicky na čísle 0949 512 000, mimo tohto času formou SMS odoslanej na to číslo.

6.11 Ak používateľ nie je so spôsobom vybavenia reklamácie poskytovanej služby spokojný, je oprávnený predložiť telekomunikačnému úradu spor. Úrad predložený spor rieši s cieľom jeho mimosúdneho urovnania a dosiahnutia zhody medzi podnikom a užívateľom o predmete sporu.

7 Osobitné ustanovenia

7.1 Poskytovateľ má právo jednostranne meniť Všeobecné podmienky bez súhlasu Používateľa. Zmenu je Poskytovateľ povinný oznámiť Používateľovi najneskôr 30 dní pred nadobudnutím jej účinnosti.

7.2 Ak Používateľ odmietla pristúpiť na nové Všeobecné podmienky, je oprávnený od Zmluvy odstúpiť najneskôr ku dňu nadobudnutia platnosti nových Všeobecných podmienok prípadne, ak Používateľ od Zmluvy neodstúpi, je novými Všeobecnými podmienkami viazaný odo dňa ich účinnosti.

7.3 Všeobecné podmienky, vzor Zmluvy, tarifa, ako i ostatné dokumenty sú dostupné na wifi.neton.sk

7.4 V prípade, že sa niektoré ustanovenia Všeobecných podmienok dostanú do rozporu s platným právom, tieto ustanovenia neplatné. Ostatné ustanovenia Všeobecných podmienok týmto r sú dotknuté.

8 Spracúvanie údajov na účely povolené zákonom

8.1 Podľa Zákona č. 122/2013 Z.z. o ochrane osobných údajov môže spoločnosť NETON IT, s.r.o. bez súhlasu používateľa ziskávať a spracúvať nasledovne údaje: ak ide o fyzickú osobu – meno, priezvisko, akademický titul, adresu, telefónne číslo, ak ide právnickú osobu – obchodné meno a sídlo, výšku neuhradených záväzkov, kategóriu prístupu k sieti.

8.2 Tieto údaje však môže spoločnosť NETON IT, s.r.o. spracúvať bez súhlasu účastníka výlučne na nasledovne účely: uzavretie a plnenie Zmluvy, jej zmeny alebo ukončenia, fakturáciu vyúčtovanú úhrady, prijímanie a evidenciu platieb za poskytnuté služby a evidenciu pohľadávok, vypracovanie zoznamu účastníkov, spoluprácu a poskytovanie súčinnosti s Políciou a inými orgánmi štátu v zmysle § 55 Zákona a uchovávanie údajov podľa § 59a Zákona.

8.3 Tieto údaje bude spoločnosť NETON IT, s.r.o. spracúvať po dobe platnosti Zmluvy, ako aj po jej skončení v prípade vyúčtovania úhrad alebo ich vkladu, evidencie a vymáhania pohľadávok.

8.4 Spoločnosť NETON IT, s.r.o. je v zmysle Zákona bez súhlasu účastníka oprávnená spracúvať a uchovávať prevádzkové údaje a do uplynutia lehoty, v priebehu ktorej je možné právne napadnúť vyúčtovanie za služby alebo uplatniť nárok na úhradu.

NETON IT s.r.o., Novoveská cesta 31, 054 01 Levoča
V Levoči dňa 1.1. 2014

OBJEDNÁVKA DÁTOVEJ SLUŽBY
INTERNETOVÉ PRIPOJENIE
č.1501

MENO A PRIEZVISKO(ORGANIZÁCIA): OBEC Toporec - komunitne centrum
ADRESA: Námestie sv. Michala 76/2
PSČ: 05995
MESTO: Toporec
KONTAKT:
IČO:
DIČ:
IČ DPH:

Internetová služba: 5G buseniss
ZĽAVA(%): 33%
Prenosová rýchlosť download/upload: do 8Mbps / 1Mbps (agregácia 1:10*)
Množstvo prenesených dát: bez obmedzenia
FUP**: bez FUP
Pravidelný mesačný poplatok po zľave: 20.1 € s DPH (pred zľavou 30.00€ s DPH)
Prenájom zariadenia:
Doba viazanosti: bez viazanosti

Dátum: 2016-01-01

Poskytovateľ:

NETON IT...

Používateľ:

(Handwritten signature and stamp)

* Agregáciou sa pri internetových službách nazýva zdieľanie určitého celkového prenosového pásma (rýchlosti) väčším počtom užívateľov. Agregácia je vyjadrená pomerom 1:X, čo znamená že v jednej kapacite je X počet užívateľov. Napríklad agregácia 1:6 je nízka agregácia a rýchlosť pri tejto agregácii by mala kolísat málokedy. Vyplýva to z toho že nie všetci užívatelia sú na internete v rovnakom čase a keď aj sú, tak nie všetci súčasne klikajú na webové stránky v tom istom čase.
** FUP - Fair Using Policy - férové používanie služieb. FUP zabezpečuje to, aby každému užívateľovi išiel internet spoľahlivo a rýchlo, aby užívatelia s nadmerným čerpaním neovplyvňovali kvalitu služby iných užívateľov. Po prečerpaní určitého objemu dát sa prenosová rýchlosť služby zníži. Prenosová rýchlosť sa obnoví minimálne od 1 dňa nasledujúceho mesiaca.

Elektronická pošta - súčasť služby INTERNETOVÉ PRIPOJENIE

V rámci pripojenie do siete INTERNET Vám bola zriadená schránka elektronickej pošty - E-MAIL. Na tento mail budete dostávať v elektronickej podobe faktúry, informácie o novinkách a pod., preto je dôležité aby ste Vašu e-mailovú schránku pravidelne čítali.

Ak už máte vytvorený e-mail a chcete ho naďalej používať, potom nás prosím kontaktujte a bude Vám nastavené presmerovanie pošty.

Na príjem a odosielanie elektronickej pošty môžete použiť dva spôsoby:

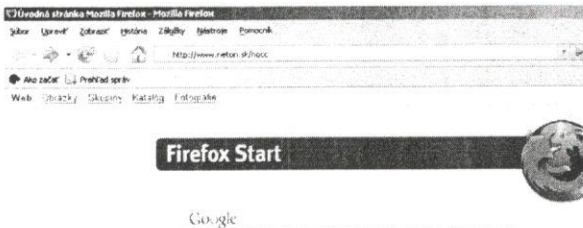
- I. Používanie elektronickej pošty pomocou internetového prehliadača
- II. Používanie elektronickej pošty pomocou klienta elektronickej pošty Microsoft Outlook Express

I. POUŽÍVANIE ELEKTRONICKEJ POŠTY POMOCOU INTERNETOVÉHO PREHLIADAČA - PRIHLÁSENIE

1. Otvorte svoj obľúbený internetový prehliadač napr. Internet explorer, Firefox, Opera a pod.

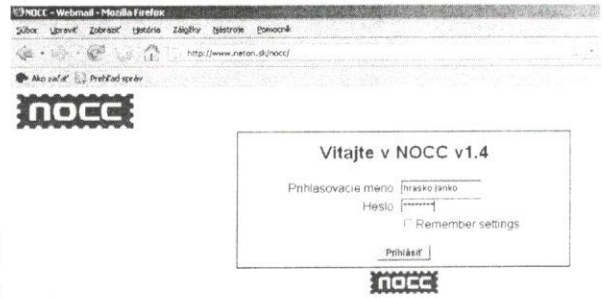


2. Zadajte adresu <http://www.neton.sk/nocc>



2

3. Do políčka prihlasovacie meno zadajte prvú časť Vašej e-mailovej adresy. **Nezadávaťe prihlasovacie meno vo formáte WIFIXX!!!** Napr. ak je Vaša adresa hrasko.janko@neton.sk potom prihlasovacie meno je hrasko.janko. Do políčka heslo zadajte heslo, ktoré nájdete vo svojom PROTOKOLE O PRIPOJENÍ (treba dodržať veľké a malé písmena)

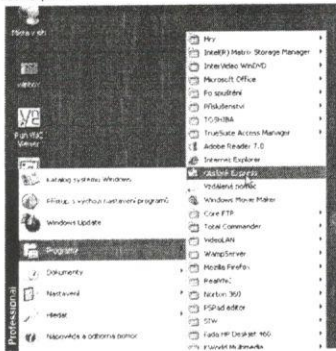


4. Kliknite na **prihlásiť** a môžete začať používať aplikáciu.



II. POUŽÍVANIE ELEKTRONICKEJ POŠTY POMOCOU KLIENTA ELEKTRONICKEJ POŠTY MICROSOFT OUTLOOK EXPRESS - NASTAVENIE

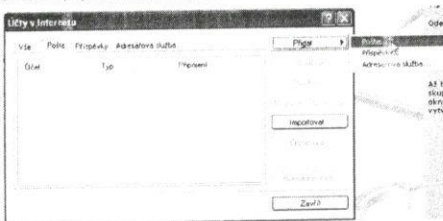
1. Spustíte program Outlook Express.



2. Kliknite na menu **Nástroje** a zvolte položku **Účty**.



3. V dialógovom okne sa prepnete na kartu **Pošta**, potom kliknite na tlačítko **Pridať** a vyberte položku **Pošta**

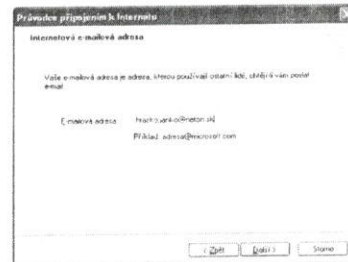


4. Zobrazi sa sprievodca, kde je potrebné zadať postupne všetky údaje. Vypĺňte položku **Zobrazovacie meno** (toto meno sa bude zobrazovať v poli **Od** namiesto e-mailovej adresy.) a kliknite na tlačítko **Ďalší**.

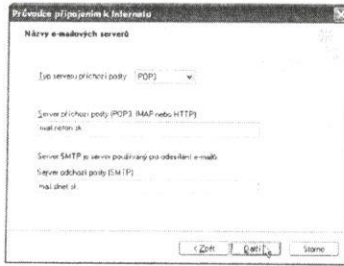


4

5. Zadajte e-mailovú adresu (nájdete ju v PROTOKOLE O PRIPOJENÍ).

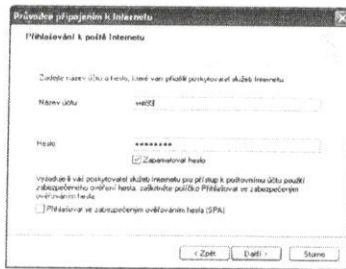


6. Typ serveru prichádzajúcej pošty ponechajte na POP3, do kolónky Server prichádzajúcej pošty zadajte mail.neton.sk, do Server odchádzajúcej pošty zadajte takisto mail.sinet.sk ako je zobrazené na obrázku. (údaje pre nastavenie nájdete aj v PROTOKOLE O PRIPOJENÍ)



5

7. Názov účtu je prihlasovacie meno. Pri vypĺňovaní hesla je potrebné dodržať postupnosť veľkých a malých písmen. (údaje pre nastavenie nájdete aj v PROTOKOLE O PRIPOJENÍ).

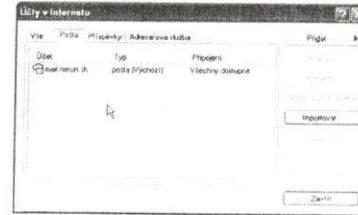


8. V ďalšom dialógovom okne stlačte tlačítko Dokončiť.



6

9. Po stlačení tlačítka Dokončiť sa opäť zobrazí dialógové okno, kde už bude zobrazený Váš účet. Kliknite na tlačítko Zavrieť.



10. Váš poštový klient je nastavený