

ZMENY A DOPLNKY č. 2 ÚZEMNÉHO PLÁNU OBCE TOPOREC
návrh

júl 2021

OBSAH

1. SPRIEVODNÁ SPRÁVA ZaD č. 2 ÚPN-O	3
1.1. Hlavné ciele riešenia	3
1.2. Vyhodnotenie doteraz spracovanej ÚPD.....	3
1.3. Údaje o súlade riešenia so zadaním	3
1.4. Údaje o súlade riešenia s nadradenou ÚPD.....	3
1.5. Vymedzenie lokalít riešených v ZaD č. 2 ÚPN – O Toporec	3
2. ZMENY a DOPLNKY č. 2 V SPRIEVODNEJ SPRÁVE ÚPN-O	5
A.2.1 Vymedzenie riešeného územia a jeho geografický opis.....	5
A.2.2 Väzby vyplývajúce zo záväzných častí ÚPN - VÚC Prešovského kraja	5
A.2.3 Základné demografické, sociálne a ekonomické rozvojové predpoklady obce	5
A.2.4 Riešenie záujmového územia a širšie vzťahy.....	5
A.2.5 Návrh urbanistickej koncepcie a priestorového usporiadania.....	5
A.2.6 Návrh funkčného využitia územia.....	5
A.2.7 Návrh riešenia bývania, občianskej vybavenosti so sociálnou infraštruktúrou, výroby a rekreácie	5
A.2.8 Vymedzenie zastavaného územia obce	5
A.2.9 Vymedzenie ochranných pásiem a chránených území podľa osobitných predpisov.....	5
A.2.10 Návrh na riešenie záujmov obrany štátu, požiarnej ochrany, ochrany pred povodňami.....	5
A.2.11 Návrh ochrany prírody a tvorby krajiny, prvky ÚSES	6
A.2.12 Návrh verejného dopravného a technického vybavenia.....	6
A.2.13 Koncepcia starostlivosti o životné prostredie	6
A.2.14 Návrh opatrení na elimináciu alebo obmedzenie stresových faktorov v krajine.....	6
A.2.15 Návrh zásad a opatrení pre nakladanie s odpadmi.....	6
A.2.16 Vymedzenie a vyznačenie prieskumných území, chránených ložiskových území a dobývacích priestorov	6
A.2.17 Vymedzenie plôch vyžadujúcich zvýšenú ochranu.....	6
A.2.18 Hodnotenie navrhovaného riešenia z hľadiska environmentálnych, ekonomických sociálnych a územnotechnických dôsledkov.....	6
3. VYHODNOTENIE PERSPEKTÍVNEHO POUŽITIA PP A LP NA NEPOL'NOHOSPODÁRSKE ÚČELY	6
4. NÁVRH ZÁVÄZNEJ ČAST	8

1. SPRIEVODNÁ SPRÁVA ZaD č. 1 ÚPN - O

1.1. Hlavné ciele riešenia

- údaje o dôvodoch spracovania Zmien a doplnkov ÚPN - O

Hlavným dôvodom obstarania Zmien a doplnkov č. 2 územného plánu obce Toporec sú zmeny funkčného využitia plôch v zastavanom území a mimo zastavaného územia obce oproti pôvodnému ÚPN – O Toporec (spracovaný v roku 2015). Požiadavky na zmeny pôvodného územného plánu boli formulované Obecným zastupiteľstvom obce Toporec, uznesenie č. 17/2020 a uznesenie č.2/2021.

- údaje o obstarávateľovi a spracovateľovi

Obstarávateľom Zmien a doplnkov č. 2 územno-plánovacej dokumentácie je Obec Toporec, spracovateľom Zmien a doplnkov č. 2 územného plánu obce je Ing. arch. Viktor Malinovský, PhD., autorizovaný architekt SKA, registračné číslo 0760AA. Obstarávateľskú činnosť v zmysle § 2a stavebného zákona vykonáva Ing. Ján Kunák, registračné číslo 314.

1.2. Vyhodnotenie doteraz spracovanej ÚPD

Obec Toporec má spracovaný územný plán, ktorého autorom je Ing. arch. Viktor Malinovský, PhD., územný plán bol schválený Obecným zastupiteľstvom uznesením č. 3/2015 zo dňa 05.10.2015 a Zmeny a doplnky č.1 ÚPN-O schválené Obecným zastupiteľstvom uznesením č. 07/2020 zo dňa 01.06.2020 a VZN č. 1/2020 zo dňa 9.6.2020.

1.3. Údaje o súlade riešenia so zadaním

Zmeny a doplnky č. 2 územného plánu obce Toporec sú v súlade so Zadaním, ktoré bolo spracované v júli 1998, a schválené Obecným zastupiteľstvom dňa 08.11.2002 uznesením č. 53/2002.

1.4. Údaje o súlade riešenia s nadradenou ÚPD

Zmeny a doplnky č. 2 ÚPN – O Toporec sú v súlade s nadradenou územno-plánovacou dokumentáciou, ktorou je Územný plán veľkého územného celku Prešovského kraja (PSK), schválený Zastupiteľstvom Prešovského samosprávneho kraja uznesením č. 268/2019 dňa 26.08.2019. Závazná časť Územného plánu Prešovského samosprávneho kraja bola vydaná Všeobecne záväzným nariadením Prešovského samosprávneho kraja č. 77/2019, ktoré bolo schválené Zastupiteľstvom Prešovského samosprávneho kraja uznesením č. 269/2019 dňa 26.08.2019 s účinnosťou od 06.10.2019.

1.5. Vymedzenie lokalít riešených v ZaD č. 2 ÚPN – O Toporec

Lokalita	Popis lokality	Pôvodné funkčné využitie	Navrhované funkčné využitie
A	Výstavba garáže na ploche RD v zastavanom území obce	Ostatná plocha	Rodinné domy
B	Výstavba rodinných domov v zastavanom území obce - centrálna časť (za kaštieľom) úprava križovatky podľa skutočného stavu	Záhrady, ostatná plocha, Občianska vybavenosť	Rodinné domy Miestna komunikácia
C	Výstavba rodinných domov v zastavanom území obce (pri ihrisku v južnej časti obce)	Navrhované plochy športu Občianska vybavenosť	Rodinné domy
D	Výstavba rodinných domov v juhozápadnej časti obce mimo zastavané územie	Orná pôda	Rodinné domy Miestna komunikácia
E	Plochy poľnohospodárskej výroby (farma) a agroturistiky	Trvalé trávne porasty, Les	Plochy poľnohospodárskej výroby a agroturistiky
F	Plochy poľnohospodárskej výroby (farma) a agroturistiky	Ostatná pôda	Plochy poľnohospodárskej výroby a agroturistiky, prístupová komunikácia

Lokalita	Popis lokality	Pôvodné funkčné využitie	Navrhované funkčné využitie
G	návrh RD, návrh záhrad – upresnenie podľa skutočného stavu	Orná pôda	Rodinné domy, záhrady

Okrem uvedených lokalít ZaD č. 2 riešia zrušenie OP cintorína v zmysle zákona č. 398/2019 Z.z. ktorým sa mení a dopĺňa zákon č. 131/2010 Z. z. o pohrebníctve.

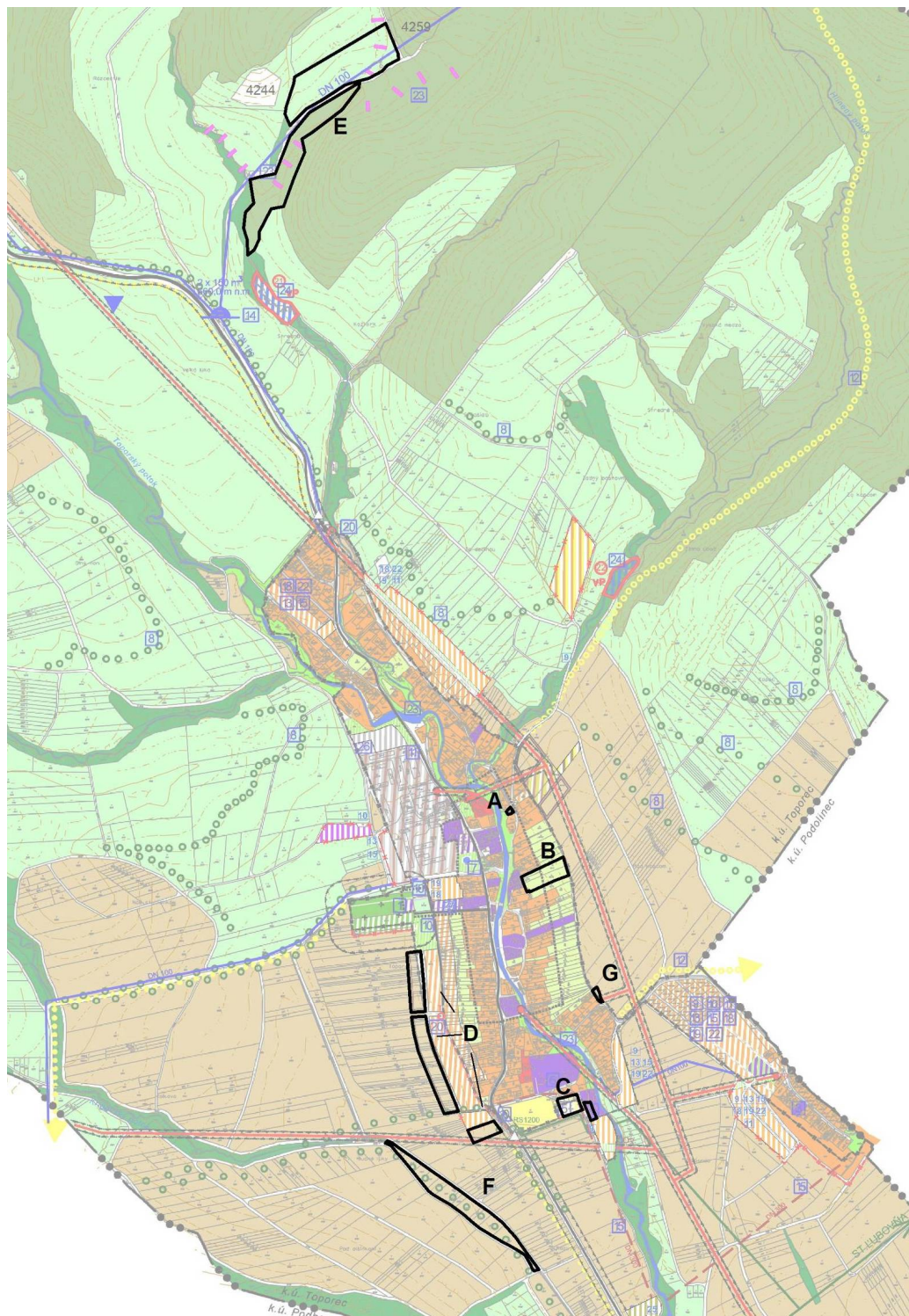


Schéma lokalít ZaD č.2

2. ZMENY a DOPLNKY č. 2 V SPRIEVODNEJ SPRÁVE ÚPN - O

Text ZaD č.2 je písaný kurzívou.

A.2.1 Vymedzenie riešeného územia a jeho geografický opis

Bez zmien

A.2.2 Väzby vyplývajúce zo záväzných častí ÚPN - VÚC Prešovského kraja

Bez zmien

A.2.3 Základné demografické, sociálne a ekonomické rozvojové predpoklady obce

Bez zmien

A.2.4 Riešenie záujmového územia a širšie vzťahy

Bez zmien

A.2.5 Návrh urbanistickej koncepcie a priestorového usporiadania

Bez zmien

A.2.6 Návrh funkčného využitia územia

Na koniec kapitoly sa dopĺňa text:

V severnej časti obce v blízkosti ložísk nerastov 4259 a 4244 (lokalita E) a v juhovýchodnej časti obce (lokalita F) sa v rámci ZaD č.2 navrhujú plochy poľnohospodárskej výroby (farma) a agroturistiky.

A.2.7 Návrh riešenia bývania, občianskej vybavenosti so sociálnou infraštruktúrou, výroby a rekreácie

- **bývanie**

Posledná veta kapitoly sa vypúšťa.

Na koniec kapitoly sa dopĺňa text:

ZaD č. 2 navrhujú lokality bývania v zastavanom území obce (lokalita A, B, C, G) a v juhozápadnej časti obce bezprostredne nadväzujúc na zastavané územie obce (lokalita D). V rámci ZaD č.2 sa navrhuje cca 30 RD.

- **výroba, stavebníctvo a skladové hospodárstvo**

ZaD č. 2 navrhujú plochy poľnohospodárskej výroby a agroturistiky v severnej a juhovýchodnej časti obce (lokalita E, F).

A.2.8. Vymedzenie zastavaného územia obce

- **navrhované zastavané územie**

Na koniec kapitoly sa dopĺňa text:

ZaD č. 2 navrhujú rozšíriť hranicu súčasne zastavaného územia v juhozápadnej časti obce o plochy navrhovanej lokality bývania (lokalita D) a vo východnej časti o plochu bývania a záhrad (lokalita G).

A.2.9. Vymedzenie ochranných pásiem a chránených území podľa osobitných predpisov

V bode ostatné ochranné pásma funkčných plôch sa vypúšťa odrážka:

- cintorín

50m od oplotenia

A.2.10 Návrh na riešenie záujmov obrany štátu, požiarnej ochrany, ochrany pred povodňami Bez zmien

A.2.11 Návrh ochrany prírody a tvorby krajiny, prvky ÚSES Bez zmien

A.2.12 Návrh verejného dopravného a technického vybavenia

- vodné hospodárstvo

Text časti kapitoly „zásobovanie pitnou vodou“ sa nahrádza novým znením nasledovne:

zásobovanie pitnou vodou

určenie potrieb vody:

Počet obyvateľov v r. 2011.....1 855
 predpokladaný počet obyvateľov v r. 20302500
 (pôvodný ÚPN 2237 obyv. + ZaD č.1 + 131 obyv., ZaD č. 2 +132 obyv.)

Výhľadová potreba vody je stanovená v zmysle „ vyhlášky Ministerstva životného prostredia SR č. 684/2006 Z.z.“ zo 14. novembra 2006, ktorou sa ustanovujú podrobnosti o technických požiadavkách na návrh, projektovú dokumentáciu a výstavbu verejných vodovodov a verejných kanalizácií.

Kritériá pre určenie špecifickej potreby vody:

- špecifická potreba vody pre byty s kúpeľňou a lokálnym ohrevom TUV	135 l.os ⁻¹ .deň ⁻¹
- zníženie potreby vody o 11%	-15l.os ⁻¹ .deň ⁻¹
- špecifická potreba vody pre základnú vybavenosť pre obce od 1001 do 5000 obyvateľov	25 l.os ⁻¹ .deň ⁻¹
	<u>Spolu:145 l.os⁻¹.deň⁻¹</u>

Priemerná denná potreba vody - obyvatelia:

$$Q_p = 2500 \times 145 = 362\,500 \text{ l/deň} = 4,20 \text{ l/s}$$

Maximálna denná potreba vody - obyvatelia:

$$Q_m = Q_p \times k_d = 362\,500 \times 1,6 = 580\,000 \text{ l/deň} = 580 \text{ m}^3/\text{deň}$$

Maximálna hodinová spotreba vody - obyvatelia:

$$Q_h = Q_m \times k_h = 580\,000 \times 1,8 = 1\,044\,000 \text{ l/deň} = 43\,500 \text{ l/hod} = 12,1 \text{ l/s}$$

Výpočet potreby akumulácie vo VDJ – rok 2030:

V zmysle platných noriem odporúčaná veľkosť vodojemu (potrebná akumulácia) sa pohybuje v rozmedzí 60 až 100 % z Q_m .

$$V = 0,6 \times Q_m$$

$$V = 0,6 \times 580\,000 \text{ l/deň} = 348\,000 \text{ l/deň} = 348 \text{ m}^3/\text{deň} \text{ cca } 350 \text{ m}^3/\text{deň}$$

návrh zásobovania vodou

Voda je z prameňov a vrtu privádzaná potrubiami D 90 a 110mm do vodojemu nachádzajúceho sa severne od obce pri štátnej ceste. Vodojem je obsahu 2 x 150 m³ s dnom vo výške 660,0 a maximálnou hladinou vo výške 663,70 m n.m.

Pre cieľový rok 2030 je navrhnuté rozšírenie akumulačného objemu vodojemov o 50 m³, nakoľko výhľadová potreba kapacity vodojemu je 350 m³.

Text časti kapitoly „výpočet množstva odpadových vôd“ sa nahrádza novým znením nasledovne:

Výpočet množstva odpadových vôd:

Počet obyvateľov: 2500

Množstvo splaškových odpadových vôd je zhodné s vypočítanou priemernou potrebou pitnej vody za sekundu $Q_p = 2500 \times 145 = 362\,500 \text{ l/deň} = 4,20 \text{ l/s}$

Ročné množstvo vyčistenej vody:

$Q_{\text{ročné}} = Q_p \times 365 \text{ dní} = 362\,500 \times 365 = 132\,313 \text{ m}^3/\text{rok}$

Celodenná produkcia BSK₅:

$2500 \text{ obyvateľov} \times 60 \text{ g/obyv. deň} = 150\,000 \text{ g/d} = 150 \text{ kg. BSK}_5 \text{ d}^{-1}$

A.2.13 Koncepcia starostlivosti o životné prostredie

Bez zmien

A.2.14 Návrh opatrení na elimináciu alebo obmedzenie stresových faktorov v krajine

Bez zmien

A.2.15 Návrh zásad a opatrení pre nakladanie s odpadmi

Bez zmien

A.2.16 Vymedzenie a vyznačenie prieskumných území, chránených ložiskových území a dobývacích priestorov

Bez zmien

A.2.17 Vymedzenie plôch vyžadujúcich zvýšenú ochranu

Bez zmien

A.2.18 Hodnotenie navrhovaného riešenia z hľadiska environmentálnych, ekonomických sociálnych a územnotechnických dôsledkov

Bez zmien

3. VYHODNOTENIE PERSPEKTÍVNEHO POUŽITIA POĽNOHOS. PÔDNEHO FONDU A LESNÉHO PÔDNEHO FONDU NA NEPOĽNOHOSPODÁRSKE ÚČELY

Základné východiskové podklady použité pri spracovaní poľnohospodárskej prílohy sú:

- hranica súčasne zastavaného územia obce k 1.1.1990 a druh pozemkov podľa údajov katastra nehnuteľností
- bonitované pôdno-ekologické jednotky (BPEJ)
- pôvodná dokumentácia ÚPN-O Toporec z r. 2015
- Zmeny a doplnky č.1 z r. 2020

Perspektívne použitie PP na nepoľnohospodárske účely je vyhodnotené zvlášť pre lokality mimo hranice súčasne zastavaného územia a zvlášť pre lokality v zastavanom území. Podrobná špecifikácia jednotlivých lokalít je v tabuľkovej časti, kde je uvedené poradové číslo lokality, navrhované funkčné využitie, výmera lokality navrhutej na nepoľnohospodárske účely, druh pozemku, BPEJ a skupina BPEJ.

Číslovanie lokalít určených na záber nadväzuje na číslovanie lokalít pôvodnej ÚPD a ZaD č.1

Lokality, na ktoré bol udelený súhlas so záberom v rámci schváleného ÚPN – O Toporec z r. 2015, nie sú vyhodnotené, je uvedená len zmena ich funkčného využitia.

V zmysle zákona č. 57/2013 Z. z., ktorým sa mení a dopĺňa zákon č. 220/2004 Z. z. o ochrane a využívaní poľnohospodárskej pôdy a nariadenia vlády SR č. 58/2013 Z. z. o odvodoch za odňatie a neoprávnený záber poľnohospodárskej pôdy je potrebné prihladať na ochranu najkvalitnejšej poľnohospodárskej pôdy v katastrálnom území podľa kódu bonitovaných pôdno-ekologických jednotiek (ďalej len BPEJ).

Podľa predmetného nariadenia vlády sa za najkvalitnejšie pôdy v riešenom území považujú:
k.ú. Toporec – 0902012, 0906005, 0963212, 0963242, 0963312, 0963412, 0963512, 0969212, 0969215, 0969222, 0969412, 0969415, 1063242, 1065242, 1066215, 1069212, 1069222, 1069245, 1069342, 1069412

Prehľad stavebných zámerov a iných návrhov na poľnohospodárskej pôde v rámci ZaD č.2 ÚPN-O Toporec

Číslo lokality	Katastrálne územie	Funkčné využitie navrhované	Výmera lokality celkom v ha	výmera poľnohospodárskej pôdy				nepoľnohosp. pôda, ha	Odvodnenie, závlahy	užívateľ	poznámka
				celkom ha	z toho						
					skupina BPEJ	kód BPEJ	ha				
V ZASTAVANOM ÚZEMÍ											
38	Toporec	RD	0,01					0,01			
39	Toporec	RD+D	0,57	0,45	6	0902012	0,45	0,45	0,02		
				0,10	7	1069245	0,10	0,10			
41	Toporec	RD	0,08					0,08			
42	Toporec	RD	0,08					0,08			
49	Toporec	RD+D	0,26	0,26	6	0965222	0,26				
50	Toporec	RD+D	0,19	0,19	6	0965222	0,19				
SPOLU			1,19	1,00			1,00	0,55	0,19		

Číslo lokality	Katastrálne územie	Funkčné využitie navrhované	Výmera lokality celkom v ha	výmera poľnohospodárskej pôdy				nepoľnohosp. pôda, ha	Odvodnenie, závlahy	užívateľ	poznámka
				celkom ha	z toho						
					skupina BPEJ	kód BPEJ	ha				
MIMO ZASTAVANÉ ÚZEMIE:											
40	Toporec	RD	0,27	0,27	6	0965222	0,27				
43	Toporec	PD+A	3,00	3,00	7	1066442	3,00				
45	Toporec	RD	0,04	0,04	6	0902012	0,04	0,04			
46	Toporec	D	0,32		6	0902012		0,02			
					6	0965222		0,04			
					8	0994013		0,26			
47	Toporec	Zh	0,09	0,07	6	0902012	0,07	0,07	0,02		
48	Toporec	PD+A	1,76		6	0902012		1,43			
					8	0994013		0,33			
49a	Toporec	RD+D	0,47	0,47	6	0965222	0,47				
50a	Toporec	RD+D	1,08	1,08	6	0965222	1,08				
SPOLU			7,03	4,93			4,93	0,11	2,1		

Poznámky: RD – rodinné domy, D – doprava, PD+A – poľnohospodárska výroba a agroturistika, Zh - záhrady
Zvýraznené BPEJ patria medzi najkvalitnejšie BPEJ v k.ú. v zmysle nariadenia vlády SR č.58/2013

Tab. Vyhodnotenie dôsledkov stavebných zámerov a iných návrhov na lesnej pôde v rámci ZaD č.2 ÚPN obce Toporec

číslo lokality	Katastr. územie	navrhované funkčné využitie	výmera lokality celkom v ha	výmera lesnej pôdy		Kategória lesa	LC	poznámka
				Číslo lesného dielca	Výmera v ha			
44	Toporec	PD+A	2,67	IP278	2,67	Iné lesné pozemky	Javorina	
SPOLU:			2,67		2,67			

Zmena funkčného využitia v navrhovaných lokalitách ZaD č.2

Pôvodná lokalita			Navrhovaná lokalita v ZaD č.2										
Číslo lokality	Fukčné využitie	Výmera lokality celkom v ha	Číslo lokality	Navrhované funkčné využitie	Výmera lokality celkom v ha	z toho poľnohosp. pôda	z toho najkvalitnejšia pôda v k.ú.	Skupina BPEJ	Kód BPEJ	Katastrálne územie	Poznámka		
10a	S		42a	RD	0,16	0,16		6	0902012	Toporec			

Tab. Rekapitulácia výmery poľnohospodárskej a lesnej pôdy zaberanej na rozvoj obce podľa ZaD č.2 ÚPN obce Toporec

rekapitulácia	mimo zastavaného územia (ha)	v zastavanom území (ha)	spolu (ha)
Výmera navrhovaných lokalít celkom	9,7	1,19	10,89
z toho: poľnohospodárska pôda	4,93	1,00	5,93
- z toho chránená poľnohospod. pôda	0,11	0,55	0,66
nepoľnohospod. pôda	4,77	0,19	4,96
- z toho lesná pôda	2,67	-	2,67

Výmera osobitne chránenej poľnohospodárskej pôdy, na ktorej sa uvažuje so záberom pre nepoľnohospodárske účely v rámci ZaD č. 2 predstavuje 0,55 ha v zastavanom území obce a 0,15 ha mimo zastavané územie obce. Ide o lokality 39, 45,47.

4. NÁVRH ZÁVÄZNEJ ČASTI

8. VYMEDZENIE ZASTAVANÉHO ÚZEMIA OBCE

Na koniec kapitoly sa dopĺňa text:

ZaD č. 2 navrhujú rozšíriť hranicu súčasne zastavaného územia v juhozápadnej časti obce o plochy navrhovanej lokality bývania (lokalita D) a vo východnej časti o plochu bývania a záhrad (lokalita G).

9. VYMEDZENIE OCHRANNÝCH PÁSIEM A CHRÁNENÝCH ÚZEMÍ PODĽA OSOBITNÝCH PREDPISOV

Vypúšťa sa bod **9.1. Ochranné pásma pohrebísk**, ostatné body sa prečíslovávajú 9.2 na 9.1, 9.3 na 9.4 atď.....

V pôvodnom bode **9.3. Ochranné pásma dopravných stavieb** sa znenie bodov 9.3.1. a 9.3.2 mení nasledovne:

- 9.3.1. *pre cesty II. tr. 25m od osi vozovky mimo zastavané územie obce vymedzené platným územným plánom obce.*
- 9.3.2. *pre cesty III. triedy 20m od osi vozovky mimo zastavané územie obce vymedzené platným územným plánom obce.*